

УТВЕРЖДАЮ:
Директор МКОУ СШ № 4
_____ Л.В. Быкадорова
Приказ от «02» сентября 2024 г. № 451

Программа
психолого-педагогического сопровождения
образовательного процесса
в МКОУ СШ № 4 г. Котельниково

Пояснительная записка

Психологическое сопровождение рассматривается достаточно широко. Г. Бардиер, И. Ромазан, Т. Чередникова считают, что взрослый должен ценить естественные механизмы развития ребенка, не разрушать их, а раскрывать, при этом самому быть и наблюдателем, и соучастником, и исследователем. В зависимости от ситуации развития группы, межличностных отношений отдельных детей психологическое сопровождение предстает в различных формах психологических развивающих занятий.

Наблюдения показывают, что ритмичные встречи психолога со взрослыми и детьми в большей степени эффективны, чем эпизодические, квалифицированно проведенные интенсивные тренинги. В ежедневном общении детей или учителей, участвовавших в интенсивах, проводившихся приглашенными психологами, долгое время продолжается разговор об острых проблемах, обсуждавшихся на тренинге. Школьному психологу приходится работать с проблемами, которые порождены в тренинговой группе. Возникает серьезный профессиональный вопрос об определении меры глубинности личностного самораскрытия родителей, учителей, детей. И его надо решать хотя бы из соображения “не навреди”.

В МКОУ СШ № 4 осуществляется формирование службы сопровождения, в задачу которых входит не только помощь в преодолении трудностей в обучении, но и работа по сохранению и укреплению здоровья обучающихся, обеспечению условий для коррекции и развития личности, защите прав воспитанников, а также дальнейшей успешной социализации в обществе.

Качество сопровождения определяют его базовые принципы:

- комплексность,
- непрерывность,
- междисциплинарность,
- приоритет интересов ребенка,
- командный подход,
- согласованная работа всех специалистов сопровождения - психолога, социального педагога, медицинского работника, педагога и др.

Ведущей идеей сопровождения является понимание специалистами необходимости самостоятельности ребенка в решении его проблем развития. В рамках этой идеологии могут быть выделены концептуальные следствия сопровождения, которые включают: **во-первых**, систематическое отслеживание психолого-педагогического статуса ребенка и динамики его психического развития в процессе школьного обучения; **во-вторых**, создание социально-психологических условий для развития личности учащихся и их успешного обучения;

в-третьих, создание специальных социально-психологических условий для оказания помощи детям, имеющим проблемы в психологическом развитии и обучении.

Сопровождение как процесс, как целостная система деятельности опирается на определенные принципы:

1. **Соблюдение интересов ребенка** (специалист системы сопровождения призван решить каждую проблемную ситуацию с максимальной пользой для ребенка: информировать членов семьи об адекватных условиях обучения, воспитания и лечения ребенка как в школе, так и дома, то есть способствовать созданию условий на уровне семьи и образовательного учреждения).

2. **Мультидисциплинарность** (успешность помощи ребенку часто зависит от нескольких специалистов или от того, как взаимодействуют специалист и родитель, то есть как реализуется этот принцип, это означает тесное взаимодействие, согласованность работы "команды" специалистов в ходе изучения ребенка (явления, ситуации): педагогов, психологов, врачей и других специалистов, использование каждым специалистом научных методов исследования, что позволяет получить сугубо специфические результаты, которые являются частью целостного изучения особенностей развития и состояния ребенка).

3. **Принцип непрерывности**, когда ребенку гарантировано непрерывное сопровождение на всех этапах помощи в решении проблемы. Специалист сопровождения прекращает поддержку ребенка только тогда, когда проблема решена или когда найдет подход к ее решению. Этот принцип означает также и то, что дети, находящиеся под постоянным воздействием факторов риска, будут обеспечены непрерывным сопровождением в течение всего периода их становления.

4. **Принцип системности сопровождения**. Системное и социально-педагогическое сопровождающее проектирование осуществляется центрами и службами в нескольких направлениях:

- участие в разработке и реализации программ развития образовательных систем;
- проектирование новых типов образовательных учреждений, в которых нуждаются дети;
- создание профилактических и коррекционно-развивающих программ.

Принцип системности сопровождения реализуется также через единство диагностики, коррекции и развития - определение основных задач и мероприятий по оказанию помощи ребенку должно основываться на комплексной, качественной диагностике, позволяющей выявить не только его проблемные, но и сильные стороны - резервные возможности, на которые можно будет опираться при проведении работы с детьми.

Системный, целостный подход к человеку предполагает анализ связей и отношений не только внутри системы (внутреннего мира человека), но и вне ее. Целостность ребенка как личности может быть понята лишь во взаимосвязи с более широкими социальными системами - семьей, социальным окружением, обществом.

Рассматривая сопровождение как систему, можно выделить несколько основных этапов.

Среди них:

- диагностический,
- поисковый,
- консультативно-проективный,
- деятельностный
- рефлексивный.

Процесс **ПРОЕКТИРОВАНИЯ** включает в себя несколько этапов:

1. **Мотивационный** - установление эмоционального контакта между педагогом и психологом, совместное обсуждение предполагаемых результатов и условий сотрудничества, уточнение профессиональных ожиданий;

2. **Концептуальный** - раскрытие педагогу смысла и содержания предстоящей работы, выработка общего языка, определение роли, статуса и общей профессиональной позиции

учителя и психолога относительно ребенка, распределение между ними функциональных обязанностей, формирование общей цели, задач, мотивов, смыслов сотрудничества;

3. Проектный - разработка проекта образовательной программы на основании ориентировочной диагностики наличного уровня развития; ознакомление с проектом программы других участников образовательного процесса: психолого-педагогическая подготовка участников образовательного процесса (не принимавших участия в разработке проекта программы);

4. Реализации проекта - практическая реализация образовательной программы: одновременно проводятся текущая педагогическая диагностика, анализ и рефлексия процесса реализации программы, при затруднениях проводится текущая психологическая диагностика для определения причин и направлений разрешения затруднений;

5. Рефлексивно-диагностический - завершение процесса (итоговая диагностика, совместный анализ результатов, рефлексия, внесение предложений по проектированию образовательной программы перехода на следующую ступень образования (развития)).

1.1. Основные положения психологического сопровождения школьников, их учителей и родителей

1. Психологическое сопровождение детей и взрослых отражает содержание запросов, задачи, поставленные участниками школьной жизни. Психологическое сопровождение является неэффективным, если оно дублирует учебный процесс во всех его проявлениях, не отвечает интересам школьников.

2. Программа психологических занятий является практическим воплощением идеи о непрерывности психологического сопровождения детей и взрослых в школьной ситуации развития. Принципиально не называются психологические занятия уроками, тем самым подчеркиваются существенные различия между школьными уроками и встречами с психологом. По сути, это программа встреч, общения психолога с детьми, направленная на создание условий для проявления и развития личностных “устремлений” (В. А. Петровский).

3. Психологическое сопровождение ведется в аспекте профилактики, развития, диагностики, социально-психологического образования и консультирования детей и взрослых. Виды деятельности, составляющие программу психологического сопровождения, имеют выраженный практико-ориентированный характер (развитие умений и навыков в области общения, взаимоотношений, познания, самообладания и т.д.).

4. Личность обладает пятью потенциалами (М.С. Каган). Психологическое сопровождение создает условия, чтобы дети и взрослые почувствовали, поверили в свои разносторонние способности.

5. Аксиома психологического сопровождения: индивидуальная жизнь человека самоценна, уникальна, должна быть лишена насилия.

6. Опыт и активность в его накоплении способствуют личностному развитию.

7. Взрослые и дети лучше понимают и развивают друг друга, когда совместно решают значимые задачи.

8. Дети, учителя, родители от конфронтации приходят к взаимопониманию, если они уважительно относятся друг к другу, ответственно подходят к решению жизненных проблем, имеют право и навыки самостоятельного выбора.

9. Формирование содержания психологического сопровождения происходит исходя из опыта участников психологических занятий, закономерностей возрастного развития детей, школьной и внутриклассной ситуации развития отношений и взаимоотношений, интереса детей и взрослых.

10. Программа психологического сопровождения школьников ориентирована на всех детей с 1 по 11 класс независимо от их интеллектуального развития, склонностей, национальности, социального происхождения. Также в ней могут принимать участие все учителя и родители любого возраста, профессии, взглядов.

ЦЕЛЬ ПРОГРАММЫ: создание системы психолого-педагогического сопровождения для создания условий нормального личностного развития учащихся (в соответствии с нормой развития в соответствующем возрасте), и их социализации.

ЗАДАЧИ ПРОГРАММЫ:

- предупреждение возникновения проблем развития ребенка;
- помощь (содействие) ребенку в решении актуальных задач развития, обучения, социализации: учебные трудности, проблемы с выбором образовательного и профессионального маршрута, нарушения эмоционально-волевой сферы, проблемы взаимоотношений со сверстниками, учителями, родителями;
- психологическое обеспечение образовательных программ;
- развитие психолого-педагогической компетентности (психологической культуры) учащихся, родителей, педагогов.

Решение задач психолого-педагогического сопровождения обучающихся не может быть ограничено областью непосредственного взаимодействия психолога с ребенком. Оно требует организации работы с педагогами и родителями как участниками образовательного процесса. В связи с этим психологическое сопровождение целесообразно ориентировать на:

- необходимость специальной организации деятельности учащихся, включающей получение знаний о себе (образе «Я»). Эта работа должна осуществляться в трех направлениях: диагностическом; просветительском; консультативном;
- работу с педагогами и их совместную деятельность с психологом;
- консультирование родителей обучающихся, посвященное психологическим особенностям того или иного вида деятельности.

Оно может проводиться как в традиционной форме – групповые и индивидуальные консультации, лекции, семинары,- так и в достаточно новых для системы сопровождения формах совместных семинаров-тренингов по развитию навыков общения, сотрудничества, разрешения конфликтов, в которых принимают участие как родители, так и дети.

Внимание психолога должна привлечь интенсификация учебных нагрузок, особенно в условиях новых форм и методов обучения, т.к. она предъявляет повышенные требования к адаптационным механизмам, определенное напряжение которых связано с морфологической, функциональной и вегетативной нестабильностью организма ученика.

Среди критериев успешности психолого-педагогического сопровождения указываются:

- 1) успешность деятельности учащегося;
- 2) осуществление деятельности без значимых нарушений физического и психического здоровья;
- 3) удовлетворенность своей деятельностью, своим положением;
- 4) связывание своих личных планов и интересов с этой деятельностью в перспективе.

Анализ показывает, что на сегодняшний день ресурсы системы психолого-педагогического сопровождения недостаточно задействованы в решении актуальных задач воспитания.

В этом направлении необходимо:

- обеспечить активное участие педагогов-психологов в разработке и сопровождении программ воспитания;
- осуществить поиск и апробацию форм эффективного взаимодействия классных руководителей, классных воспитателей и учителей-предметников, социальных педагогов и педагогов-психологов, педагогов дополнительного образования, педагогов-организаторов в образовательных учреждениях всех типов и видов;
- расширить использование в воспитательном процессе методов работы с ценностно-смысловыми ориентациями учащихся; тренингов личностного роста, межличностного общения, бесконфликтного взаимодействия, ассертивности, самостоятельности; методов развития критического мышления, противостояния негативным социальным влияниям (СМИ, реклама), групповому давлению и манипуляциям.

В настоящее время педагогам приходится работать с неоднородным контингентом детей. Реальная практика образования испытывает потребность в педагоге-профессионале, способном к работе с различными категориями детей (детей с особенностями в развитии, одаренных детей, детей — представителей различных этнических и субкультурных общностей) в соответствии с различными типами норм развития: среднестатистической, социокультурной, индивидуально-личностной.

В современной социокультурной ситуации возрастает роль и ответственность семьи (родителей) за воспитание детей. Однако, как свидетельствует практика, многие родители, ориентированные на активное участие в воспитании собственных детей, испытывают недостаток знаний в области педагогики и психологии, имеют низкую педагогическую и психологическую культуру. Работу с родительской общественностью, таким образом, следует рассматривать как важнейшую задачу, решаемую в системе психолого-педагогического сопровождения как в традиционных формах консультирования и просвещения, так и в достаточно новой для системы сопровождения форме совместных (родители и дети) семинаров-тренингов по развитию навыков общения, сотрудничества, разрешения конфликтов.

Эффективная система сопровождения позволит решать проблемы развития и обучения детей внутри образовательной среды учреждения, избежать необоснованной переадресации проблемы ребенка внешним службам, сократить число детей, направляемых в специальные образовательные учреждения.

Стержнем данной модели является психолого-педагогический консилиум, который позволяет объединить усилия педагогов, психологов и других субъектов учебно-воспитательного процесса, наметить целостную программу индивидуального сопровождения.

1.2.ИННОВАЦИОННЫЕ НАПРАВЛЕНИЯ ПСИХОЛОГО-ПЕДАГОГИЧЕСКОГО СОПРОВОЖДЕНИЯ УВП.

1. Предпрофильная подготовка и профильное обучение.
2. Подготовка и сдача ЕГЭ.
3. Одаренные учащиеся 2-11 классов.
4. Дети «группы риска» и учащиеся, находящиеся под опекой.
5. Дети с ОВЗ
5. Психолого-педагогическое сопровождение воспитательного процесса.

Психолого-педагогическое сопровождение учебно-воспитательного процесса должно являться не просто суммой разнообразных методов коррекционно-развивающей работы с детьми, но выступать как комплексная технология, особая культура поддержки и помощи в решении задач развития, обучения, воспитания, социализации учащихся.

На разных уровнях (ступенях) образования задачи психолого-педагогического сопровождения различны:

Начальная школа - определение готовности к обучению в школе, обеспечение адаптации к школе, повышение заинтересованности школьников к учебной деятельности, развитие познавательной и учебной мотивации, развитие самостоятельности и самоорганизации, поддержка в формировании желания и «умения учиться», развитии творческих способностей. Сопровождение одаренных учащихся, детей находящихся под опекой, детей с ОВЗ, «группы риска».

Основная школа – сопровождение в условиях основной школы, адаптация к новым условиям обучения, поддержка в решении задач личностного и ценностно-смыслового самоопределения и саморазвития, помощь в решении личностных проблем и проблем социализации, формирование жизненных навыков, профилактика неврозов, помощь в построении конструктивных отношений с родителями и сверстниками, профилактика девиантного поведения. Предпрофильная ориентация. Сопровождение одаренных учащихся, детей с ОВЗ, детей «группы риска», учащихся, находящихся под опекой.

Старшая школа – помощь в профильной ориентации и профессиональном самоопределении, поддержка в решении экзистенциальных проблем (самопознание, поиск смысла жизни, достижение личной идентичности), развитие временной перспективы, способности к целеполаганию, развитие психосоциальной компетентности, профилактика девиантного поведения. Сопровождение одаренных учащихся, детей «группы риска», детей с ОВЗ ,учащихся, находящихся под опекой. Сопровождение учащихся в рамках подготовки и сдачи ЕГЭ.

Служба ППМС выбирает способ организации своей деятельности, однако можно выделить ее элементы, характерные для любого этапа:

1. Скрининговая диагностика всех детей на переходных этапах развития или в проблемных ситуациях для выделения потенциальной "группы риска".

2. Выделение из потенциальной "группы риска" реальной "группы риска". Индивидуальная диагностика проблем детей.
3. Разработка адресных программ сопровождения проблемных детей.
4. Разработка и реализация программ предупреждения развития проблемных ситуаций в образовательном учреждении.

Служба сопровождения начинает специальную работу с ребенком в следующих случаях:

- выявление проблем в ходе массовой диагностики;
- обращение родителей за консультациями;
- обращение за консультациями педагогов, администрации детского дома, школы;
- обращение в связи с возникшими у него проблемами самого ребенка;
- обращения других детей за консультациями и помощью в отношении какого-либо ребенка;
- обращения специалистов других социальных служб.

1.3. УРОВНИ ВНЕДРЕНИЯ СИСТЕМЫ ПСИХОЛОГО-ПЕДАГОГИЧЕСКОГО СОПРОВОЖДЕНИЯ УВП

- **Уровень класса** (группы). На данном уровне ведущую роль играют учителя и классный руководитель, обеспечивающие необходимую педагогическую поддержку ребенку в решении задач обучения, воспитания и развития. Основная цель их деятельности – развитие самостоятельности в решении проблемных ситуаций, предотвращение дезадаптации ребенка, возникновения острых проблемных ситуаций.
- Для достижения данной цели классный руководитель совместно с психологом разрабатывает план развития класса и каждого ученика. Корректируется план воспитательной работы в классе на основе психологических характеристик класса и учащихся.
- **Уровень учреждения**. На данном уровне ведется педагогом-психологом, учителями-предметниками, классными руководителями, социальным педагогом, выявляющими проблемы в развитии детей и оказывающими первичную помощь в преодолении трудностей в обучении, взаимодействии с учителями, родителями, сверстниками. В рамках психолого-педагогического консилиума разрабатываются план дальнейших действий, направленный на решение возникших трудностей ребенка. На данном уровне также реализуется профилактические программы, охватывающие значительные группы учащихся, осуществляется экспертная, консультативная, просветительская работа с администрацией и учителями.

1.4. ЭТАПЫ ВНЕДРЕНИЯ СИСТЕМЫ ПСИХОЛОГО-ПЕДАГОГИЧЕСКОГО СОПРОВОЖДЕНИЯ УВП

- ***1 этап*** - подготовительный
- - изучение и анализ модели сопровождения УВП;

- - поиск и корректировка методических материалов, необходимых для внедрения в школьную практику идеи психолого-педагогического сопровождения;
- - определение стратегии и тактики дальнейшей деятельности;
- - материально-техническое оснащение психологической службы (компьютерное обеспечение, диагностическое и методическое оснащение).
- **2 этап** – практический
- - внедрение в УВП основных циклов психолого-педагогического сопровождения (апробация диагностического инструментария в каждом цикле, разработка форм регистрации результатов сопроводительной деятельности).
- **3 этап** – корректирующий (2023 – 2024 гг.)
- - создание и внедрение мониторинга психологического статуса школьника;
- - обработка и интерпретация результатов внедрения основных циклов психолого–педагогического сопровождения;
- - корректировка системы психолого–педагогического сопровождения УВП
- - определение и внедрение инновационных направлений психолого-педагогического сопровождения УВП;
- **4 этап** – обобщающий (2025 – 2026 гг.)
- - обработка и интерпретация результатов внедрения психолого–педагогического сопровождения.
- - определение перспектив и путей дальнейшего развития школы;

1.5. ОЖИДАЕМЫЕ РЕЗУЛЬТАТЫ ВНЕДРЕНИЯ СИСТЕМЫ ПСИХОЛОГО-ПЕДАГОГИЧЕСКОГО СОПРОВОЖДЕНИЯ УВП:

- - успешная адаптация учащихся в УВП;
- - гармоничное развитие учащихся, способных к дальнейшему развитию своего личностного, физического, интеллектуального и других потенциалов;
- - успешная адаптация и социализация выпускников школы;
- - создание мониторинга психологического статуса школьников.

ПОДПРОГРАММА «ПСИХОЛОГИЧЕСКАЯ БЕЗОПАСНОСТЬ ОБРАЗОВАТЕЛЬНОГО ПРОЦЕССА»

Психологическая безопасность является ведущей актуальной проблемой для родителей, педагогов, и администрации школы. Согласно многочисленным обзорам, опросам, и статьям исследования образовательные учреждения не обладают иммунитетом к насилию – примерно в половине начальных школ и 75 процентах средних школ зафиксированы инциденты преступления и насилия (школьные антиобщественные отношения, высокий уровень агрессии, отвержения одноклассниками и преподавателями, неспособность регулировать эмоциональное

поведение, соблюдать школьные правила). Поэтому особую актуальность приобретает проблема защищенности от психологического насилия во взаимодействии участников образовательной среды школы.

ЦЕЛЬ: организовать систему психолого-педагогических условий, обеспечивающих психологическую безопасность образовательной среды в МКОУ СШ № 4.

ЗАДАЧИ:

1. Определить психолого-педагогические факторы, детерминирующие состояние образовательной среды.
2. Выявить особенности образовательной среды, уровень психологической безопасности в оценках ее участников.
3. Предложить систему психолого-педагогических условий, способствующих повышению уровня психологической безопасности образовательной среды.
4. Апробировать систему психолого-педагогических условия способствующих повышению уровня психологической безопасности образовательной среды и определить её эффективность.

ОСНОВНЫЕ ПОЛОЖЕНИЯ:

1. Уровень психологической безопасности в образовательном учреждении определяет внутреннее эмоциональное состояние участников образовательного процесса (в частности уровень агрессивности и тревожности).
2. Организация системы психолого-педагогических условий, направленной на участников образовательного процесса, способствуют повышению уровня психологической безопасности.
3. Психолого-педагогические условия в школе должны быть направлены на повышение психологической культуры участников образовательного процесса, и, как следствие, на создание психологически безопасной образовательной среды, свободной от проявлений психологического насилия во взаимодействии, и обеспечивающее психическое здоровье включенных в нее участников.
4. Психолого-педагогические условия, способствующие повышению уровня психологической безопасности образовательной среды включают в себя систему организационных, диагностических, обучающих, консультационных, коррекционных, развивающих и формирующих мероприятий, последовательно реализуемых в соответствии поставленной цели.

2.1. УСЛОВИЯ ОБЕСПЕЧЕНИЯ ПСИХОЛОГИЧЕСКОЙ БЕЗОПАСНОСТИ ОБРАЗОВАТЕЛЬНОЙ СРЕДЫ:

1. **Организационно–педагогические** условия предполагают такую организацию образовательного процесса, при которой реализуются следующие принципы: индивидуальность обучения, внутренняя открытость, гибкость обучения, связь обучения с практикой, ориентация и мотивация учащихся на сознательность и активность. Организация такого образовательного процесса возможна благодаря обучению педагогического коллектива. Целью социально-психологического обучения является привлечение внимания педагогов и учащихся к психологическим знаниям, мотивация на осознание их актуальности и востребованности в повседневной жизни; выработка умений, готовности к успешному преодолению психологических трудностей, возникающих в процессе обучения, воспитания и общения.

2. **Учебно-методические** условия предполагают психолого-педагогическую экспертизу образовательных и учебных программ, проектов, образовательной среды, педагогической деятельности специалистов; разработка психолого-педагогических рекомендаций по обновлению, коррекции содержания программ.

3. **Психолого-педагогические** условия, обеспечивают психологическую безопасность образовательной среды, относятся повышают уровень психологической культуры педагогов и учащихся.

ВИДЫ (НАПРАВЛЕНИЯ) РАБОТ ПО ПСИХОЛОГО-ПЕДАГОГИЧЕСКОМУ СОПРОВОЖДЕНИЮ:

– **профилактика**: сюда входят беседы по проблемам наркозависимости, раннего алкоголизма, табакокурения; а также по проблемам взаимоотношений с противоположным полом (подростки) и родителями.

– **диагностика** (индивидуальная и групповая): анкетирование детей (выявление запроса, отношения к программе и педагогу, интересы учащихся, особенности социума ребенка) и педагогов, психолого-педагогическая диагностика по психологической безопасности среды, диагностика личностных качеств, составление психолого-педагогического портрета по желанию учащегося

– **консультирование** (индивидуальное и групповое) по психолого-педагогическим и организационным проблемам.

№	Тема
1	Психологическое консультирование, связанное со способностями
2	Психологическое консультирование, связанное с развитием личности
3	Вопросы коммуникативного и социально – перцептивного реагирования

4	Проблемы саморегуляции в общении
5	Проблемы межличностного общения
6	Детско–родительские отношения
7	Проблемы самочувствия и состояния здоровья
8	Составление индивидуального психологического портрета
9	Проблемы профориентации и профпланирования

УТВЕРЖДАЮ:
Директор МКОУ СШ № 4
_____ Л.В. Быкадорова
Приказ от «02» сентября 2024 г. № 451

Положение
о службе психолого-педагогического и медико-социального
сопровождения
учащихся образовательного учреждения

1.1. Настоящее Положение определяет основу деятельности Службы психолого-педагогического и медико-социального сопровождения образовательного учреждения (далее - Служба сопровождения).

1.2. Деятельность Службы сопровождения позволяет:

- реализовывать особый вид помощи ребенку в обеспечении эффективного развития, социализации, сохранения и укрепления здоровья, защиты прав детей и подростков в условиях образовательного процесса;
- оказывать содействие в разработке и реализации программ развития образовательного учреждения с учетом создания более благоприятных условий для развития и воспитания детей;
- создавать комплексные профилактические и коррекционные программы, направленные на преодоление психолого-педагогических и медико-социальных проблем обучающихся.

1.3. Служба сопровождения является структурным подразделением образовательного учреждения, которая создается в его рамках и предназначена для осуществления процесса психолого-педагогического и медико-социального сопровождения обучающихся данного учреждения. В службу входят специалисты разного профиля: социальные педагоги, педагоги-психологи, медицинские работники и др.

1.4. Руководство Службой сопровождения осуществляет руководитель службы, назначаемый приказом _____ руководителя образовательного учреждения. Все специалисты службы осуществляют совместную деятельность по сопровождению в соответствии с должностными инструкциями, функции всех специалистов четко определены. К деятельности службы могут привлекаться учителя, воспитатели, родители учащихся, руководители кружков (секций), мастера производственного обучения и преподаватели, представители общественных объединений и другие заинтересованные лица.

1.5. В своей деятельности Служба руководствуется международными актами в области защиты прав детей: Конституцией РФ, Конвенцией ООН о правах ребенка, Декларацией ООН о правах инвалидов, Конвенцией о борьбе с дискриминацией в области образования, Всемирной декларацией об обеспечении выживания, защиты и развития детей; Законами РФ "Об образовании", "Об основных гарантиях прав ребенка в Российской Федерации", федеральными законами, указами и распоряжениями Президента Российской Федерации, постановлениями и распоряжениями Правительства Российской Федерации, приказами и инструкциями Министерства образования и науки РФ, отдела образования администрации Котельниковского муниципального района, этическими кодексами психолога и социального работника, настоящим Положением, уставом образовательного учреждения.

1.6. Основными принципами работы Службы являются:

- приоритет интересов ребенка;
- непрерывность и комплексный подход в организации сопровождения;
- рекомендательный характер оказания помощи и услуг;
- работа по методу междисциплинарной команды.

3.1. Цели и задачи Службы сопровождения

2.1. **ЦЕЛЬ** деятельности Службы сопровождения образовательного учреждения заключается в организации психолого-медико-социального сопровождения образовательного процесса путем реализации комплекса превентивных, просветительских, диагностических и коррекционных мероприятий, направленных на создание условий для успешного развития, обучения и социализации личности. При этом объектом сопровождения является образовательный процесс, предмет сопровождения - ситуация развития ребенка.

2.2. **ЗАДАЧИ** Службы сопровождения:

- защита прав и интересов личности воспитанников, обеспечение безопасных условий их психологического и физического развития и обучения, поддержка и содействие в решении психолого-педагогических и медико-социальных проблем;
- квалифицированная комплексная диагностика возможностей и особенностей развития ребенка с целью как можно более раннего выявления детей, требующих особого внимания специалистов для предупреждения возникновения проблем развития и обучения;
- содействие ребенку в решении актуальных задач развития, обучения, социализации: реализация программ преодоления трудностей в обучении, нарушений эмоционально-волевой сферы, проблем взаимоотношений со сверстниками, учителями, родителями; содействие выбору образовательного и профессионального маршрутов; участие специалистов сопровождения в разработке образовательных программ, адекватных возможностям и способностям обучающихся;
- развитие психолого-педагогической и медико-социальной компетентности всех участников образовательного процесса - обучающихся, педагогов, родителей;
- содействие укреплению взаимопонимания и взаимодействия между всеми субъектами образовательного процесса, содействие педагогическому коллективу в оптимизации социально-психологического климата образовательного учреждения;
- психолого-педагогическая помощь родителям (лицам, их заменяющим), педагогам обучающихся, требующих особого внимания специалистов;
- консультативно-просветительская работа среди обучающихся, педагогических работников, родителей;
- профилактическая работа и пропаганда здорового образа жизни среди обучающихся, педагогов и родителей;
- участие специалистов сопровождения в психолого-медико-педагогической экспертизе профессиональной деятельности педагогов, воспитателей семейно-воспитательных групп, приемных родителей; в экспертизе образовательных программ и проектов, учебно-методических пособий и иных средств обучения.

2.2. Организация деятельности Службы сопровождения

3.1. Состав специалистов Службы сопровождения определяется целями и задачами конкретного образовательного учреждения. Специалисты службы организуют свою деятельность в соответствии с принципами, перечисленными в пункте 1.6. данного Положения согласно своим должностным инструкциям.

Основными направлениями деятельности руководителя Службы сопровождения являются:

- организация перспективного и текущего планирования деятельности Службы;
- обеспечение выполнения требований нормативно-правовых актов к содержанию и результатам комплексного сопровождения участников образовательного процесса.

Руководитель Службы сопровождения выполняет следующие функции:

- координирует работу специалистов Службы по выполнению годового, текущего плана деятельности, коррекционно-развивающих программ, организует и совершенствует методическое обеспечение процесса сопровождения;
- снабжает специалистов Службы необходимой информацией по вопросам нормативно-правового обеспечения, повышения квалификации;
- организует работу по созданию и обеспечению условий для оказания комплексной помощи участникам образовательного процесса;
- осуществляет контроль за качеством и эффективностью оказываемой участникам образовательного процесса психолого-педагогической и медико-социальной помощи;
- участвует в организации и проведении аттестации специалистов Службы на вторую и первую квалификационные категории, участвует в экспертизе;
- проводит проблемный анализ процесса сопровождения и результатов деятельности специалистов Службы;
- вносит предложения по улучшению и оздоровлению условий проведения образовательного процесса;
- в конце учебного года представляет отчет о работе Службы сопровождения руководителю образовательного учреждения.

3.2. Решение о сопровождении ребенка и его семьи принимается совместно всеми специалистами службы на психолого-медико-педагогическом консилиуме.

3.3. Специализированная помощь участникам образовательного процесса, а также содействие в профессиональной деятельности специалистов Службы сопровождения образовательного учреждения оказывается учреждениями, предназначенными для углубленной специализированной помощи детям, имеющим проблемы в обучении, развитии и воспитании: районными, городскими и областными центрами психолого-медико-социального сопровождения.

3.4. Научно-методическое обеспечение деятельности Службы сопровождения осуществляется научными учреждениями, подразделениями высших учебных заведений, городским Центром повышения квалификации педагогических работников системы образования, Институтом образования, а также научными учреждениями Российской академии образования.

3.5. Служба сопровождения работает в тесном контакте с учреждениями и организациями образования, здравоохранения, социальной защиты семьи и детства, органами опеки и попечительства, органами внутренних дел и прокуратуры, общественными организациями, оказывающими помощь образовательным учреждениям в воспитании и развитии обучающихся (воспитанников).

2.3. Основные направления деятельности Службы сопровождения

К основным направлениям деятельности Службы сопровождения относятся:

- психосоциальная диагностика - проведение исследований социально-психологического климата образовательного учреждения; определение индивидуальных особенностей и склонностей личности, ее потенциальных возможностей в процессе обучения и воспитания, в профессиональном самоопределении, а также выявление причин нарушений в обучении, развитии, социальной адаптации; выявление потенциальной и реальной групп социального риска;
- психокоррекционная работа - совместная деятельность педагога-психолога, социального педагога, врача (детского психотерапевта, психиатра, невролога) по разработке психокоррекционных программ воспитания; организация и проведение социально-психологических тренингов, ролевых игр, групповых дискуссий среди учащихся, родителей, педагогического коллектива по развитию общих и специальных способностей участников образовательного процесса;
- психолого-педагогическое и медико-социальное просвещение участников образовательного процесса с целью создания условий для полноценного личностного развития и самоопределения обучающихся, воспитанников на каждом возрастном этапе, а также для своевременного предупреждения возможных нарушений в становлении личности и развития интеллекта;
- социально-педагогическое и психологическое консультирование участников образовательного процесса по различным психолого-педагогическим и социально-медицинским проблемам, вопросам самоопределения, личностного роста, взаимоотношений; помощь учащимся и родителям (законным представителям) в преодолении трудной жизненной ситуации; консультирование педагогов, других работников образовательных учреждений, органов опеки и попечительства, Управления внутренних дел, учреждений социальной защиты, здравоохранения, Комиссии по делам несовершеннолетних и др. в вопросах развития, воспитания и обучения несовершеннолетних;
- исследование социума образовательного учреждения и микрорайона с целью изучения их воспитательного потенциала и организации взаимодействия;
- социально-педагогическая и психологическая профилактика возможных неблагополучий в детско-подростковой среде в условиях образовательного процесса, предупреждение явлений дезадаптации обучающихся, фактов асоциального поведения; разработка рекомендаций педагогам, родителям по оказанию помощи в вопросах воспитания, обучения и развития; пропаганда здорового образа жизни;
- организационно-методическая деятельность - проведение организационно-методической и научно-методической работы (анализ и обобщение результатов сопровождения, разработка рекомендаций по его совершенствованию, обработка материалов научных исследований); участие в методических объединениях, семинарах-практикумах, конференциях по проблемам воспитания и социализации; участие в разработке и реализации программ оздоровления воспитанников с учетом состояния их здоровья; организация и проведение семинаров, тренингов и консультаций по овладению инновационными методиками; формирование банка

данных достижений отечественной и зарубежной науки и практики по психолого-педагогическому и медико-социальному сопровождению;

- выявление и поддержка учащихся, нуждающихся в социальной защите, опеке и попечительстве с целью защиты законных прав и интересов несовершеннолетних, в том числе приоритетного права ребенка на жизнь и воспитание в семье.

2.4. Примерная документация Службы сопровождения

5.1. Единая для всех специалистов Службы (документы заполняются совместно и находятся в кабинете руководителя Службы).

5.2. Перспективный годовой план работы (план работы на месяц, неделю), утвержденный руководителем образовательного учреждения.

5.3. Графики работы специалистов (на неделю, месяц, полугодие), утвержденные руководителем учреждения.

5.4. Социальный паспорт учебного заведения, который составляется социальными педагогами на основании данных социальных паспортов классов, групп.

5.5. План-график тематических групповых консультаций и консультаций для отдельных категорий родителей.

5.6. Проекты по наиболее актуальным направлениям деятельности и программы занятий.

5.7. Карты психолого-педагогического и медико-социального сопровождения учащихся, воспитанников, нуждающихся в комплексном сопровождении (не подлежат огласке за пределами Службы)

5.8. Документы психолого-медико-педагогического консилиума

5.9. Список детей, нуждающихся в сопровождении

5.10. Годовой анализ работы Службы.

5.11. Специалистами Службы дополнительно ведется служебная документация согласно должностным инструкциям и положениям о кабинетах, утвержденных руководителем образовательного учреждения.

5.12. Должностные инструкции и Положения о кабинетах находятся у специалистов и (или) руководителя Службы.

2.5. Ответственность специалистов Службы сопровождения

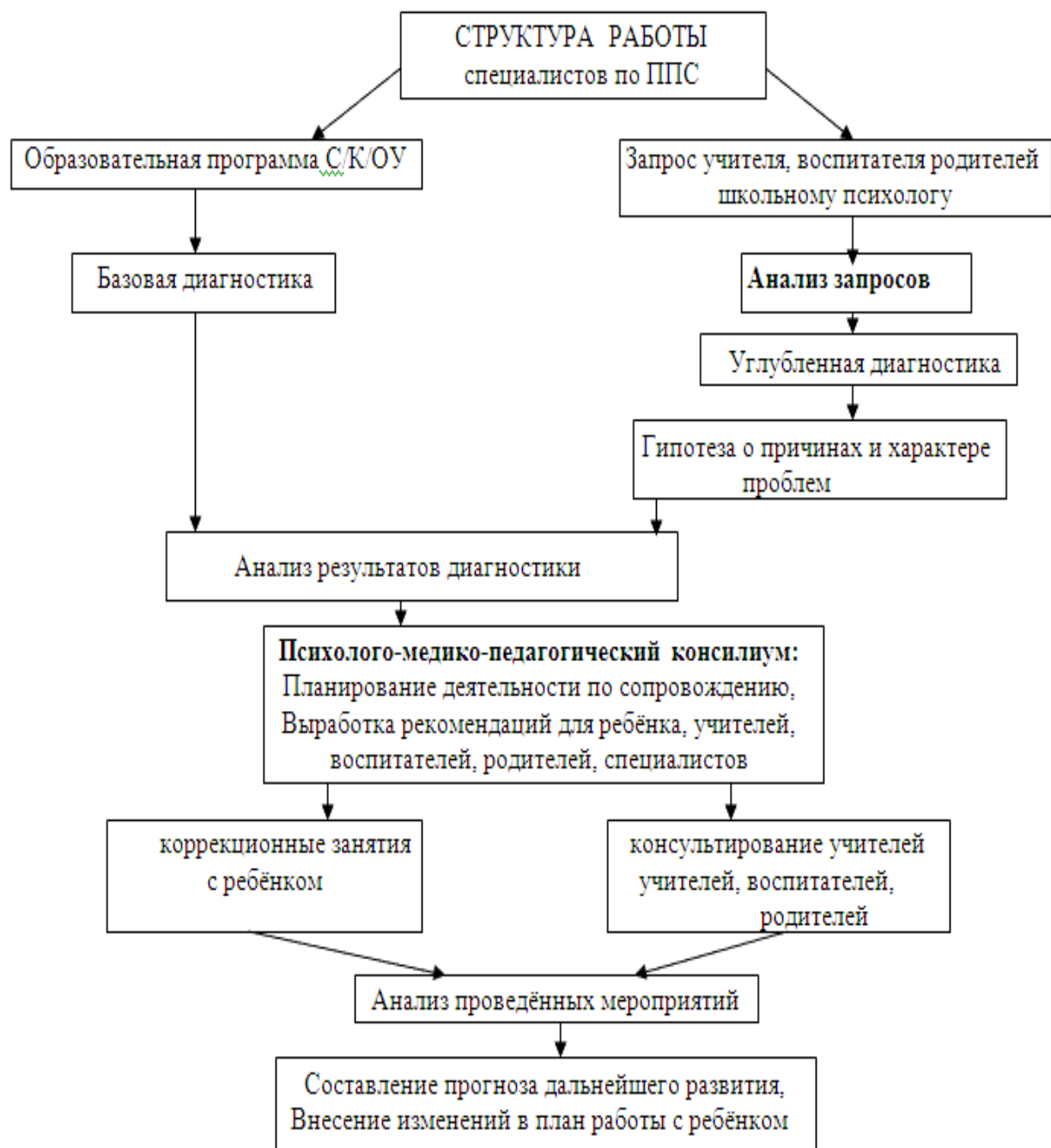
6.1. В установленном законодательством РФ порядке специалисты Службы несут ответственность за:

- неисполнение или ненадлежащее исполнение без уважительных причин Устава и Правил внутреннего трудового распорядка учреждения, законных распоряжений руководителя Службы и иных локальных нормативных актов, должностных обязанностей;
- жизнь и здоровье детей во время проведения занятий;

- необоснованное вынесение заключения по обследованию ребенка в рамках своей компетенции, повлекшее за собой ухудшение физического или психического здоровья последнего;
- соблюдение прав и свобод личности ребенка;
- конфиденциальность полученных при обследовании материалов;
- ведение документации и ее сохранность;
- соблюдение трудовой дисциплины, правил производственной санитарии и противопожарной безопасности;
- сохранность рабочего места, материальных ценностей, взятых под расписку у материально ответственного лица.

6.2. За применение, в том числе однократное, методов воспитания, связанных с физическим и (или) психическим насилием над личностью ребенка, а также совершение иного аморального поступка специалист(ы) Службы может быть освобожден от занимаемой должности в соответствии с трудовым законодательством и Законом РФ "Об образовании".

**2.6.СХЕМА ПСИХОЛОГО-МЕДИКО-ПЕДАГОГИЧЕСКОГО СОПРОВОЖДЕНИЯ
МОЖЕТ ВЫГЛЯДЕТЬ СЛЕДУЮЩИМ ОБРАЗОМ:**



УТВЕРЖДАЮ:
Директор МКОУ СШ № 4
_____ Л.В. Быкадорова
Приказ от «02» сентября 2024 г. № 451

**Положение
о психолого-медико-педагогическом консилиуме
муниципального казенного общеобразовательного учреждения
средняя школа № 4 г. Котельниково**

I. ОБЩИЕ ПОЛОЖЕНИЯ

- 1.1. Настоящее положение регулирует деятельность психолого-медико-педагогического консилиума (далее по тексту ПМПк) Муниципального казенного общеобразовательного учреждения средняя школа № 4 г. Котельниково (далее по тексту школа).
- 1.2. ПМПк является структурным подразделением школы. Деятельность ПМПк направлена на решение задач, связанных со своевременным выявлением детей с проблемами в развитии, организацией психолого-медико-социального сопровождения их образования, исходя из индивидуальных особенностей развития каждого ребенка.
- 1.3. ПМПк в своей деятельности руководствуется Законом Российской Федерации «Об образовании», другим действующим законодательством в сфере образования, защиты прав детей.
- 1.4. Порядок открытия и ликвидации, условия материально-технического обеспечения, контроля над его работой определяются приказом директора школы.

II. ЦЕЛИ И ЗАДАЧИ ПМПк

- 2.1. Цель ПМПк - обеспечение диагностико-коррекционного, психолого-медико-педагогического сопровождения обучающихся, которые имеют отклонения в развитии и в состоянии декомпенсации для получения ими качественного образования в соответствии с особенностями и возможностями и их позитивной социализации.
- 2.2. Задачи ПМПк:
 - 2.2.1. Своевременное выявление проблем в развитии детей.
 - 2.2.2. Выявление актуальных и резервных возможностей ребенка.
 - 2.2.3. Анализ и организация исполнения рекомендаций районной ПМПк, клинико-экспертных комиссий, отдельных специалистов, обследовавших детей.
 - 2.2.4. Направление в случае необходимости на районный ПМПк детей, которые нуждаются в определении и конкретизации специальных условий, содержания и организации психолого-медико-педагогического сопровождения.
 - 2.2.5. Разработка индивидуальных программ психолого-педагогической и медико-социальной помощи, их корректировка на основе анализа эффективности.
 - 2.2.6. Консультирование родителей (законных представителей), педагогических, медицинских и социальных работников, представляющих интересы ребенка.
 - 2.2.7. Высказывание администрации школы предложений по обеспечению доступности и адаптивности образования к уровням и особенностям развития детей.
 - 2.2.8. Участие в просветительской деятельности, направленной на повышение психолого-педагогической, медико-социальной и правовой культуры педагогов, родителей, детей.

III. ПОРЯДОК СОЗДАНИЯ ПМПк

- 3.1. ПМПк создается приказом директора школы.
- 3.2. ПМПк осуществляет свою деятельность в соответствии с Уставом школы и данным Положением, разработанным на основе Примерного положения о психолого-медико-педагогическом консилиуме Министерства общего и профессионального образования (письмо от 29.11.2002 г. № 171).
- 3.3. Председателем ПМПк назначается заместитель директора по учебно-воспитательной работе.
- 3.4. В состав ПМПк входят:
- 3.4.1. заместитель директора школы по учебно-воспитательной работе;
- 3.4.2. педагог-психолог;
- 3.4.3. медицинский работник школы;
- 3.4.4. социальный педагог (при наличии);
- 3.4.5. классный руководитель
- 3.5. Специалистами консилиума ведется следующая документация:
журнал записи и учета детей, нуждающихся в психолого-педагогической и медико-социальной помощи;
карты развития детей;
заключения и рекомендации специалистов;
протоколы заседаний консилиума;
аналитические материалы.
- 3.6. У председателя ПМПк находятся нормативно-правовые документы, регламентирующие деятельность консилиума; список специалистов ПМПк; режим работы специалистов и консилиума в целом.
- 3.7. Ответственность за организацию и результаты деятельности ПМПк несет директор школы.

IV. ОРГАНИЗАЦИЯ РАБОТЫ ПМПк

- 4.1. Обследование ребенка специалистами школьного ПМПк осуществляется по инициативе родителей (законных представителей) или работников школы (классных руководителей, учителей-предметников, педагогов дополнительного образования, руководящих работников, медицинского работника) с согласия родителей (законных представителей) на основании письменного заявления или договора между родителями (законными представителями) обучающихся и ПМПк.
- 4.2. Обследование проводится отдельно членами ПМПк (педагогом-психологом, классным руководителем, председателем ПМПк) индивидуально. Каждым специалистом составляется заключение и разрабатываются, по мере необходимости, рекомендации.
- 4.3. На каждого ребенка заполняется индивидуальная карта развития, в которую вписываются все данные индивидуального обследования, заключения и рекомендации.
- 4.4. На заседании ПМПк обсуждаются результаты обследования ребенка каждым специалистом; составляется коллегиальное заключение ПМПк. Оно содержит обобщенную характеристику состояния психофизического развития ребенка и программу специальной помощи, обобщающие рекомендации специалистов. Коллегиальное заключение и рекомендации подписываются председателем и всеми членами ПМПк.
- 4.5. Заключения специалистов, коллегиальное заключение доводятся до сведения родителей (законных представителей) в доступной для понимания форме. Рекомендации реализуются с их письменного согласия.
- 4.6. В случае необходимости обследования ребенка в лечебных учреждениях, районной ПМПк, КЭК - копии заключений и рекомендаций специалистов школьной ПМПк выдаются только родителям (законным представителям).
- 4.7. При необходимости углубленной диагностики и (или) решения спорных вопросов члены ПМПк рекомендуют родителям (законным представителям) обратиться в районную ПМПк.

4.8. Плановые консилиумы проводятся не реже одного раза в квартал. Периодичность иных заседаний определяется реальным спросом на обсуждение проблем, связанных с образованием детей с особыми потребностями.

4.9. Специалисты ПМПк выполняют работу в рамках основного учебного рабочего времени, составляя план с реальным запросом на осуществление специального сопровождения детей с проблемами в развитии.

4.10. Специалистам устанавливается доплата за увеличение объема работ, размер которой, в соответствии со ст. 32, 54 Закона РФ «Об образовании», определяется школой по Положению о стимулирующих доплатах..

4.11. ПМПк работает во взаимодействии с районной психолого-медико-педагогической комиссией и учреждениями образования для детей, нуждающихся в помощи.

V. ОБЯЗАННОСТИ И ПРАВА ЧЛЕНОВ ПМПк

5.1. Члены ПМПк имеют право:

5.1.1. Вносить предложения администрации школы по обеспечению профилактики физических, интеллектуальных и эмоциональных перегрузок и срывов, организации лечебно-оздоровительных мероприятий и созданию психологически адекватной образовательной среды; по работе консилиума и обсуждаемым проблемам.

5.1.2. Выбирать и использовать методические средства в рамках своей профессиональной компетенции и квалификации.

5.2. Специалисты ПМПк обязаны:

5.2.1. Вносить раз в четверть в карту развития ребенка сведения об изменениях в состоянии развития ребенка в процессе реализации рекомендаций.

5.2.2. Руководствоваться в своей деятельности профессиональными, этическими принципами, нравственными нормами; сохранять конфиденциальность сведений, неадекватное использование которых может нанести ущерб здоровью, психологическому состоянию ребенка и его семье.

5.2.3. Защищать всеми законными средствами на любом профессиональном, общественном и государственном уровне права и интересы детей и их родителей (законных представителей).

УТВЕРЖДАЮ:
Директор МКОУ СШ № 4
_____ Л.В. Быкадорова
Приказ от «02» сентября 2024 г. № 451

ПРОГРАММА ПСИХОЛОГИЧЕСКОЙ КОРРЕКЦИИ ДЕТЕЙ, ОБУЧАЮЩИХСЯ ПО СПЕЦИАЛЬНОЙ КОРРЕКЦИОННОЙ ПРОГРАММЕ VII ВИДА

Пояснительная записка

В последние годы наметился рост числа детей, имеющих тяжёлые речевые нарушения и отклонения в психическом развитии, испытывающих вследствие этого трудности в обучении. Поиск наиболее эффективных методов коррекции детей с отклонениями в психическом и речевом развитии является актуальной проблемой современной педагогики и психологии. Известно, что среди неуспевающих школьников начальных классов почти половина отстает в психическом развитии от сверстников. Эти школьники испытывают большие трудности в овладении письмом, чтением, понятием числа, счетными операциями, конструктивной деятельностью и т.п. Неуспеваемость в школе часто вызывает у этой группы детей негативное отношение к учебе, к любой деятельности, создает трудности общения с окружающими, с успевающими детьми, с учителями. Все это способствует формированию асоциальных форм поведения, особенно в подростковом возрасте. Поэтому аномальное развитие психической сферы детей и, прежде всего, задержку психического развития следует рассматривать как психологическую и социальную проблему.

Программа психолого-педагогического сопровождения предназначена для проведения коррекционно-развивающей работы с детьми с особыми образовательными потребностями в возрасте 9-10 лет, имеющими задержку психического развития.

В отечественном специальном образовании обосновано положение о том, что ребенок с отклонениями в развитии - ребенок с особыми образовательными потребностями - не готов к усвоению не только общеобразовательными программ, но и жизненно значимых навыков на разных возрастных этапах развития.

Основной целью психолого-педагогической коррекции у младших школьников с ЗПР является оптимизация их интеллектуальной деятельности за счет стимуляции их психических процессов и формирования позитивной мотивации на познавательную деятельность.

При организации коррекционной работы решаются диагностические, воспитательные, коррекционно-развивающие задачи.

Диагностическое направление работы включает в себя первичное обследование, а также систематические этапные наблюдения за динамикой и коррекцией психического развития ребенка. Определяются актуальный уровень развития ребенка и зона его ближайшего развития, выявляются особенности эмоционально-волевой сферы, личностные

характеристики ребенка, особенности его межличностных взаимодействий со сверстниками, родителями и другими взрослыми.

Коррекционно-развивающее направление многогранно, здесь определяются направления и средства коррекционно-развивающей работы, периодичность и продолжительность цикла специальных занятий.

Развитие познавательной деятельности и целенаправленное формирование высших психических функций:

- Предполагает стимуляцию познавательной активности как средства формирования устойчивой познавательной мотивации;
- **Развитие внимания** (устойчивость, концентрация, повышение объема, переключение, самоконтроль);
- **Развитие памяти** (расширение объема, устойчивость, формирование приемов запоминания, развитие смысловой памяти);
- **Развитие восприятия** (пространственного, слухового, фонематического)
- **Формирование мыслительной деятельности:** стимуляция мыслительной активности, формирование мыслительных операций (анализа, синтеза, выделение существенных признаков и закономерностей), развитие элементарного умозаключающего мышления и гибкости мыслительных процессов.

Развитие эмоционально-личностной сферы и коррекция ее недостатков. Главное в этом направлении - формирование способности управлять эмоциями, понимания чувств других людей. Задачи данного направления – гармонизация аффективной сферы; профилактика и устранение встречающихся аффективных и негативистических проявлений и других отклонений в поведении; предупреждение и преодоление негативных черт личности и формирующегося характера; развитие и тренировка механизмов, обеспечивающих адаптацию ребенка к новым социальным условиям; создание условий для развития самосознания и формирования адекватной самооценки; развитие социальных эмоций, развитие коммуникативных способностей (в том числе стимуляция коммуникативной активности, создание условий, обеспечивающих формирование полноценных эмоциональных и деловых контактов со взрослыми и сверстниками).

Формирование произвольной регуляции деятельности и поведения. Работа ведется в нескольких направлениях, связанных с формированием определенного комплекса умений: ставить и удерживать цель деятельности, планировать действия, определять и сохранять способ действий, использовать самоконтроль на всех этапах деятельности, осуществлять словесный отчет о процессе в результатах деятельности, оценивать процесс и результат деятельности.

4.1. Планирование коррекционно-развивающей работы с детьми, обучающимися по специальным коррекционным программам VII вида.

<i>№</i>	<i>Тема занятий</i>	<i>Кол-во</i>
----------	---------------------	---------------

		<i>часов</i>
	Методика «Гулуз Пьерона» (свойства внимания : концентрация, устойчивость, переключаемость психомоторного темпа, волевой регуляции, динамики работоспособности, наличия ММД)	1
	Методика «Несуществующее животное» (когнитивные проблемы, эмоциональные особенности, сфера общения, сфера социальных интересов)	1
	Методика «Типы памяти» (типы памяти и преобладающий тип)	1
	Объем внимания. Распределение внимания. Переключаемость внимания.	6
	Методы и приемы релаксации	1
	Тренировка смысловой памяти Развитие логических приемов запоминания	6
	Методы и приемы релаксации	1
	Развитие пространственного, слухового и фонематического восприятия	6
	Методы и приемы релаксации	1
	Развитие пространственной ориентировки, внимания, скорости реакции.	3
	Методика «Гулуз Пьерона» (свойства внимания: концентрация, устойчивость, переключаемость психомоторного темпа, волевой регуляции, динамики работоспособности, наличия ММД)	1
	Методика «Несуществующее животное» (когнитивные проблемы, эмоциональные особенности, сфера общения, сфера общения ,сфера социальных отношений)	1
	Методика «Типы памяти» (типы памяти и преобладающий тип)	1
	ИТОГО	30

УТВЕРЖДАЮ:
Директор МКОУ СШ № 4
_____ Л.В. Быкадорова
Приказ от «02» сентября 2024 г. № 451

**Индивидуальная программа психокоррекции
высших психических функций и эмоционально-волевых
нарушений учащихся VII вида**

Пояснительная записка

ТЕОРЕТИЧЕСКОЕ ОБОСНОВАНИЕ ПРОГРАММЫ

В последние годы наметился рост числа детей, имеющих тяжёлые речевые нарушения и отклонения в психическом развитии, испытывающих вследствие этого трудности в обучении. Поиск наиболее эффективных методов коррекции детей с отклонениями в психическом и речевом развитии является актуальной проблемой современной педагогики и психологии. Известно, что среди неуспевающих школьников начальных классов почти половина отстает в психическом развитии от сверстников. Эти школьники испытывают большие трудности в овладении письмом, чтением, понятием числа, счетными операциями, конструктивной деятельностью и т.п. Неуспеваемость в школе часто вызывает у этой группы детей негативное отношение к учебе, к любой деятельности, создает трудности общения с окружающими, с успевающими детьми, с учителями. Все это способствует формированию асоциальных форм поведения, особенно в подростковом возрасте. Поэтому аномальное развитие психической сферы детей и, прежде всего, задержку психического развития следует рассматривать как психологическую и социальную проблему.

Для формирования высших психических функций и речевого развития была создана коррекционно-развивающая программа.

Коррекция имеющихся недостатков проводится индивидуально, занятия проходят 1 раз в неделю, продолжительность занятия 30 минут. Психо-коррекционный процесс рассчитан на учебный год.

В работе используется Типовая модель коррекции, которая основана на организации конкретных психокоррекционных воздействий с использованием различных методов: игротерапии, АРТ - терапии, сказкотерапии, психорегулирующих тренировок и пр. Целенаправленное психокоррекционное воздействие на учащегося с особыми возможностями здоровья осуществляется через психокоррекционный комплекс, который состоит из четырех взаимосвязанных этапов:

1 ЭТАП: ДИАГНОСТИЧЕСКИЙ

В диагностический этап входят диагностика психо-эмоционального, интеллектуального развития ребенка.

Работа педагога-психолога начинается с обследования, в ходе которого собираются сведения о ребенке. Полученная информация помогает психологу наметить направления коррекционно-развивающей работы. На основе данной информации, а также наблюдения подростка в разных ситуациях педагог-психолог составляет педагогическую характеристику,

которая помогает не только в работе с данным учащимся, но и служит указанием направлений работы для других специалистов.

2 ЭТАП: КОРРЕКЦИОННЫЙ

Данный этап включает в себя следующие задачи:

- помощь подростку в разрешении психотравмирующих ситуаций;
- формирование продуктивных видов взаимоотношений ребенка с окружающими (в семье, в классе);
- развитие у подростка компетентности в вопросах нормативного поведения;
- формирование и стимуляция сенсорно-перцептивных, мнемических и интеллектуальных процессов;
- развитие и совершенствование коммуникативных функций, эмоционально-волевой регуляции поведения.

Индивидуальная психологическая коррекция сфокусирована на трех составляющих:

- Когнитивный блок; Задачей когнитивного блока является: осознание подростком своих интеллектуальных, личностных и эмоциональных ресурсов.
- Эмоциональный блок; Эмоциональный блок отвечает за формирование у подростка позитивного эмоционального отношения к себе; переживание и осознание подростком прошлого эмоционального опыта: получение новых эмоциональных переживаний.
- Поведенческий блок. Поведенческий блок задействуется в процессе преодоления неадекватных форм поведения; развития и закрепления новых форм поведения.

3 ЭТАП: ДИАГНОСТИЧЕСКИЙ

Блок оценки эффективности коррекционных воздействий, направлен на анализ изменений познавательных процессов, психических состояний, личностных реакций у учащихся в результате психокоррекционных воздействий.

Критерии оценки эффективности психологической коррекции требуют учета структуры дефекта, механизмов его проявлений, анализа целей коррекции и используемых методов психологического воздействия. Результаты коррекционной работы могут проявляться у ребенка в процессе работы с ним, к моменту завершения психокоррекционного процесса и на протяжении длительного времени после окончания занятий.

4 ЭТАП: ПРОГНОСТИЧЕСКИЙ

Прогностический блок психокоррекции направлен на проектирование психофизиологических, психических и социально-психологических функций подростка.

ЦЕЛЬ: На основе создания оптимальных условий познания каждого объекта дать ребенку правильное многогранное полифункциональное представление об окружающей действительности, способствующее оптимизации его психического развития и более эффективной социализации в образовательной среде и обществе.

ЗАДАЧИ:

- развитие познавательной активности,
- формирование умений наблюдать, сравнивать, выделять существенные признаки предметов и явлений и отражать их в речи, развитие памяти, мышления, речи, воображения;
- формирование общеинтеллектуальных умений: приёмов анализа, сравнения, обобщения, навыков группировки и классификации;

- формирование адекватного восприятия явлений и объектов окружающей действительности в совокупности их свойств;
- совершенствование сенсорно-перцептивной деятельности;
- обогащение словарного запаса на основе использования соответствующей терминологии; устной монологической речи в единстве с обогащением знаний и представлений об окружающей действительности;
- психологическая коррекция поведения ребёнка
- социальная профилактика, формирование навыков общения, правильного поведения

ПЕРЕЧЕНЬ СРЕДСТВ, НЕОБХОДИМЫХ ДЛЯ РЕАЛИЗАЦИИ ПРОГРАММЫ.

Аппаратные средства

- Компьютер - универсальное устройство обработки информации; Принтер - позволяет фиксировать на бумаге информацию, найденную и созданную учащимися или учителем. Для многих школьных применений необходим или желателен цветной принтер. В некоторых ситуациях очень желательно использование бумаги и изображения большого формата.
- Устройства для ручного ввода текстовой информации и манипулирования экранными объектами - клавиатура и мышь (*и разнообразные устройства аналогичного назначения*).

Не аппаратные средства

(игры, специализированные приспособления)

- Функционально-ориентированные игрушки и пособия (*строительные конструкторы, плоские и объёмные геометрические фигуры, геометрическое лото, логические кубики, пазлы и т.д.*)
- Спортивные пособия и предметы (мячи разной величины)
- Арсенал для техники АРТ-терапии (*куклы, сюжетные картинки, журналы, вырезки, альбомные листы формата А 1, А 2, А 3, А 4, А 5, краски, гуашь, цветная бумага, кисти, баночки для воды, пластилин, восковые карандаши*)
- Игрушки разных материалов и размеров (пластмассовые, металлические, мягкие, картон и т.д.)
- Тетради для творческих работ учащихся
- Записи для релаксации и рисования: звуки природы, цветотерапия, инструментальная музыка, детские песни и т.д.

5.2. ОСНОВНЫЕ РАЗДЕЛЫ ПСИХОЛОГИЧЕСКОЙ КОРРЕКЦИИ КРАТКОЕ СОДЕРЖАНИЕ КУРСА

1 РАЗДЕЛ

Коррекция когнитивных процессов *(26 часов)*

Обучение приёмам действия по образцу и правилам. Коррекция внимания и свойств. Развитие произвольности психических процессов. Коррекция памяти. Коррекция мышления и мыслительных операций. Развитие внутреннего плана действий. "Релаксация - напряжение". Развитие рефлексивных навыков "Я чувствую..."

2 РАЗДЕЛ

Коррекция социальных и коммуникативных умений *(18 часов)*

Развитие коммуникации. Формирование коммуникативных действий и операций.

Обучение умению согласованности коммуникативных действий с партнёрами. Обучение адекватным способам разрешения конфликтных ситуаций

3 РАЗДЕЛ Коррекция нарушений эмоционально-личностной сферы (5 часов)

Основы саморегуляции. Я учусь владеть собой. Спокойствие. Дружелюбие. Послушание. Застенчивость. Агрессию - под контроль.

ИТОГО: 49 ЧАСОВ

ПРИНЦИПЫ ПСИХОКОРРЕКЦИОННОЙ РАБОТЫ С УЧАЩИМСЯ:

- Принцип единства диагностики и коррекции определение методов коррекции с учётом диагностических данных
- Безусловное принятие каждого ребёнка со всеми индивидуальными чертами характера и особенностями личности.
- Принцип компенсации - опора на сохранные, более развитые психические процессы.
- Принцип системности и последовательности в подаче материала - опора на разные уровни организации психических процессов.
- Соблюдение необходимых условий для развития личности учащегося: создание комфортной ситуации, поддержание положительного эмоционального фона.

5.3. ТЕМАТИЧЕСКИЙ ПЛАН НА 2024-2025 УЧЕБНЫЙ ГОД

№	Темы занятий	К-во час	Даты
1	Исследования учащихся	4 ч:	
1.1.	Методика изучения интеллекта (<i>Визуальный, Практический, Математический, Языковой интеллекты</i>)	1 ч.	
1.2.	Методика "Тулуз Пьерона" (<i>Свойства внимания: концентрация, устойчивость, переключаемость, психомоторного темпа, волевой регуляции, динамики работоспособности, наличия ММД</i>)	1 ч.	
1.3.	Методика "Рисунок человека" (<i>Когнитивные проблемы, эмоциональные особенности, сфера общения, сфера социальных отношений, сексуальная сфера, признаки возможных психических патологий</i>)	1 ч.	
1.4.	Методика "Типы Памяти" (Типы памяти и преобладающий тип)	1 ч.	
2	Коррекция когнитивных процессов "Как научиться учиться"	26 ч:	
2.1.	"Коррекция внимания и его свойства. Развитие произвольности психических процессов".	6 ч.	
2.2.	"Коррекция мышления и мыслительных операций. Развитие внутреннего плана действий"	6 ч.	
2.3.	"Коррекция памяти. Обучение приёмам запоминания".	4 ч.	
2.4.	"Коррекция восприятия".	4 ч.	

2.5.	"Релаксация - напряжение"	3 ч.	
2.6.	"Развитие рефлексивных навыков"	3 ч.	
3	Итоговые исследования учащегося	4 ч:	
3.1.	Методика изучения интеллекта (<i>Визуальный, Практический, Математический, Языковой интеллекты</i>)	1 ч.	
3.2.	Методика "Тулуз Пьерона" (<i>Свойства внимания: концентрация, устойчивость, переключаемость, психомоторного темпа, волевой регуляции, динамики работоспособности, наличия ММД</i>)	1 ч.	
3.3.	Методика "Рисунок человека" (<i>Когнитивные проблемы, эмоциональные особенности, сфера общения, сфера социальных отношений, сексуальная сфера, признаки возможных психических патологий</i>)	1 ч.	
3.4.	Методика "Типы Памяти" (Типы памяти и преобладающий тип)	1 ч.	

5.4. План психолого-педагогического и социально-оздоровительного сопровождения детей с ОВЗ

ЦЕЛЬ: Оказать всестороннюю помощь детям с ограниченными возможностями здоровья в получении образования, развитии, укреплении здоровья, социальной адаптации и самореализации.

Мероприятие	Ответственные
Сентябрь	
Создание банка данных детей с ОВЗ.	<i>Кл руководители, зам. директора по УВР</i>
Изучение состояния здоровья. Возможностей детей с ОВЗ	<i>Кл. руководитель</i>
Индивидуальный план работы с каждым ребенком с ограниченными возможностями здоровья	<i>Кл. руководитель</i>
Составление программы индивидуального обучения учащихся с ОВЗ, организация обучения на дому	<i>зам. директора по УВР</i>
Индивидуальные и групповые консультации для педагогов, работающих с детьми с ОВЗ	<i>Психолог. Администрация</i>
Организация патроната детей-инвалидов.	<i>Кл. руководитель, соц. педагог</i>
Родительский университет для родителей, воспитывающих детей с ОВЗ на тему: "Социальная адаптация детей с ОВЗ среди сверстников".	<i>Психолог</i>
Производственное совещание "Выполнение закона "Об образовании".	<i>Зам. директора по ВР</i>
Октябрь	
Посещение всех детей с ОВЗ на дому. Составления актов ЖБУ.	<i>Зам. директора по ВР</i>

Изучение личности учащихся с ОВЗ	<i>Кл. руководитель</i>
Изучение семьи (семейных отношений) детей с ОВЗ	<i>Кл. руководитель</i>
Изучение интересов и способностей учащихся с ОВЗ	<i>Психолог</i>
Вовлечение учащихся с ОВЗ с кружковую деятельность.	<i>Кл. руководитель</i>
Родительский университет для родителей, воспитывающих детей с ОВЗ на тему: "Роль семьи в развитии способностей ребенка".	<i>Психолог</i>
ноябрь	
Общешкольная акция "Рука в руке" - помощь детям-инвалидам.	<i>Кл. руководитель</i>
Контроль над организацией питания учащихся с ограниченными возможностями.	<i>Кл. руководитель</i>
Разработать рекомендации по работе с детьми с ОВЗ для классных руководителей, для учителей предметников, для родителей.	<i>Психолог</i>
Индивидуальные консультации психолога для родителей детей с ОВЗ.	<i>Психолог</i>
Изучение уровня адаптации детей с ограниченными возможностями здоровья	<i>Кл. руководитель, Психолог</i>
Организация группы здоровья для детей с ограниченными возможностями	<i>Учителя физ-ры. Соц. педагог</i>
Родительский университет для родителей, воспитывающих детей с ОВЗ на тему: «Психологическая помощь и реабилитация»	<i>Психолог</i>
декабрь	
Вовлечение детей с ограниченными возможностями в общешкольные и классные дела (по возможности)	<i>Кл. руководитель</i>
Общешкольная акция "Наши сердца больным детям"	<i>кл. уководитель</i>
Изучение микроклимата в классных коллективах, в которых обучаются дети с ограниченными возможностями.	<i>Психолог</i>
Работа с учащимися по воспитанию милосердия и сострадания к людям с ограниченными возможностями.	<i>Кл. руководитель</i>
Производственное совещание "Взаимодействие семьи и школы".	<i>Зам. директора по ВР</i>
Родительский университет для родителей, воспитывающих детей с ОВЗ на тему: "Как организовать досуговую деятельность детей с ОВЗ".	<i>Зам. директора по ВР</i>
январь	

Контроль над успеваемостью детей с ОВЗ. Оказание своевременной помощи в обучении детей с ОВЗ	<i>Кл. руководитель</i>
Индивидуальные занятия психолога с детьми с ОВЗ	<i>Психолог</i>
Мониторинг развития психических функций и учебных достижений учащихся.	<i>Кл. руководитель. Психолог</i>
Родительский университет для родителей, воспитывающих детей с ОВЗ на тему: "Возможности дополнительного образования вашего ребенка"	<i>Зам. директора по ВР, Психолог</i>
МО классных руководителей "Толерантность учителя, классного руководителя".	<i>Зам. директора по УВР</i>
Производственное совещание при директоре "Организация и состояние работы социальной службы с детьми с ОВЗ»	<i>Зам. директора по ВР"</i>
февраль	
Встреча родителей учащихся с ОВЗ с узкими специалистами.	<i>Зам. директора по ВР</i>
Психологический тренинг "Помоги себе сам"	<i>Психолог</i>
Производственное совещание "Состояние индивидуальной работы с учащимися, нуждающимися в педагогической поддержке".	<i>Зам. директора по ВР</i>
Родительский университет для родителей, воспитывающих детей с ОВЗ на тему: "Способности и возможности вашего ребенка".	<i>Зам. директора по ВР</i>
Контроль над организацией питания учащихся с ОВЗ.	<i>Кл. руководитель</i>
Март	
Организация санаторного лечения для нуждающихся детей.	<i>Зам. директора по ВР</i>
Тренинг по развитию коммуникативных способностей детей.	<i>Психолог</i>
Выбор будущей профессии.	<i>психолог</i>
Родительский университет для родителей, воспитывающих детей с ОВЗ на тему: "Как развить коммуникативные возможности ребенка".	<i>Психолог</i>
МО классных руководителей "Состояние и результативность деятельности по осуществлению государственной защите прав детей".	<i>Зам. директора по ВР</i>
апрель	

Организация выставки работ и поделок детей-инвалидов.	<i>Зам. директора по ВР</i>
Родительский университет для родителей, воспитывающих детей с ОВЗ на тему: "Выбор будущей профессии"	<i>психолог</i>
Производственное совещание "Организация и состояние работы с государственными и общественными организациями".	<i>Зам. директора по ВР</i>
май	
Помощь в организации летнего отдыха и оздоровления детей с ограниченными возможностями.	<i>Кл. руководитель</i>
Родительский университет для родителей, воспитывающих детей с ОВЗ на тему: "Восстановительное лечение и оздоровление".	<i>медицинский работник</i>
Мониторинг развития психических функций и учебных достижений учащихся.	<i>Кл. руководитель. Психолог</i>
Подведение итогов работы. Анализ.	<i>Директор, зам.директора по УВР</i>

УТВЕРЖДАЮ:
Директор МКОУ СШ № 4
_____ Л.В. Быкадорова
Приказ от «02» сентября 2024 г. № 451

Положение

об интегрированном обучении детей с ограниченными возможностями здоровья в МКОУ СШ № 4 г. Котельниково

6.1. Общие положения

1.1. Настоящее положение обеспечивает реализацию прав граждан с ограниченными возможностями здоровья на получение общего образования, коррекцию нарушений развития, социальную адаптацию в условиях общеобразовательного учреждения (далее – Положение).

1.2. Положение разработано в соответствии с Конституцией Российской Федерации, Законом Российской Федерации от 10 июля 1992 года № 3266 – 1 «Об образовании» (с изменениями и дополнениями), Федеральным законом от 24 ноября 1995 г. № 181-ФЗ «О социальной защите инвалидов в Российской Федерации» (с изменениями и дополнениями), Федеральным законом от 24 июня 1999 г. № 120-ФЗ «Об основах системы профилактики безнадзорности и правонарушений несовершеннолетних» (с изменениями и дополнениями), Федеральным законом от 24 июля 1998 г. № 124-ФЗ «Об основных гарантиях прав ребенка в Российской Федерации» (с изменениями и дополнениями), Типовым положением об общеобразовательном учреждении, утвержденным постановлением Правительства РФ от 19 марта 2001 года № 196 (с изменениями и дополнениями), Типовым положением о специальном (коррекционном) образовательном учреждении для обучающихся, воспитанников с отклонениями в развитии, утвержденным постановлением Правительства Российской Федерации от 12 марта 1997 года № 288 (с изменениями и дополнениями), инструктивными письмами Министерства общего и профессионального образования РФ от 04.09.1997 г. № 48, от 26.12.2000 г. № 3 «О специфике деятельности специальных (коррекционных) образовательных учреждений I-VIII видов».

1.3. Основной целью интегрированного обучения является реализация права детей с ограниченными возможностями здоровья на получение общего образования в соответствии с федеральными государственными образовательными стандартами, создание условий для успешной их социализации, обеспечения полноценного участия в жизни общества, эффективной самореализации в различных видах профессиональной и социальной деятельности, повышение роли семьи в воспитании и развитии своего ребенка.

1.4. Обучение детей с ограниченными возможностями здоровья в общеобразовательном учреждении может быть организовано в форме интегрированного обучения в соответствии с рекомендацией психолого-медико-педагогической комиссии и с учетом степени выраженности недостатков психического и (или) физического развития детей.

1.5. Классы интегрированного обучения предусматривают совместное обучение и воспитание учащихся, не нуждающихся в специальных (коррекционных) программах обучения и учащихся, испытывающих необходимость в обучении по специальным (коррекционным) программам по решению психолого-медико-педагогической комиссии.

1.6. В общеобразовательном учреждении при организации совместного обучения детей с ограниченными возможностями здоровья, которым рекомендованы специальные (коррекционные) программы обучения и детей, не имеющих таких ограничений, могут создаваться классы интегрированного обучения.

1.7. Деятельность указанных классов строится в соответствии с принципами гуманизма и обеспечивает адаптивность и вариативность системы образования, интеграцию специального образования.

6.2. Организация интегрированного обучения в общеобразовательном учреждении

2.1. Класс интегрированного обучения открывается на 1 сентября нового учебного года приказом муниципального органа управления образованием на основании соответствующей заявки общеобразовательного учреждения.

2.2. Заявка общеобразовательного учреждения должна содержать:

список обучающихся, которым рекомендовано обучение по специальным (коррекционным) общеобразовательным программам для зачисления в класс интегрированного обучения;

копии протоколов психолого-медико-педагогической комиссии, заверенные руководителем общеобразовательного учреждения;

копии индивидуальных программ реабилитации детей-инвалидов, выдаваемых федеральными государственными учреждениями медико-социальной экспертизы, заверенные руководителем общеобразовательного учреждения;

заявления родителей (законных представителей) о зачислении детей в класс интегрированного обучения.

2.3. Класс получает статус класса интегрированного обучения в случаях, когда в процессе обучения:

- группе учащихся класса (или одному ученику) определяются специальные (коррекционные) программы;

- в класс зачисляются ребята, которому ранее психолого-медико-педагогической комиссией уже было рекомендовано обучение по специальной (коррекционной) программе.

2.4. Для детей с ограниченными возможностями здоровья, зачисленных в классы интегрированного обучения, обязательно проводятся коррекционно-развивающие занятия.

2.5. По выбору общеобразовательного учреждения коррекционно-развивающие занятия для детей, зачисленных в класс интегрированного обучения, могут проводиться общеобразовательным учреждением или по договорам со специальными (коррекционными)

образовательными учреждениями, лечебно-профилактическими учреждениями, учреждениями здравоохранения, учреждениями социальной защиты населения и др.

2.6. Наполняемость класса интегрированного обучения не должна превышать 25 человек, количество обучающихся с ограниченными возможностями здоровья в нём должно быть не более 4 человек, имеющих одностипные нарушения здоровья. В случае необходимости в интегрированные классы могут зачисляться дети с различными видами нарушений.

2.7. Целесообразно обучающихся с ограниченными возможностями здоровья включать в работу группы продленного дня (по показаниям). Рекомендуется организация двухразового питания и проведение необходимых оздоровительных мероприятий.

2.8. Рекомендуется обеспечивать участие всех детей с ограниченными возможностями здоровья, независимо от степени выраженности нарушений их развития в проведении воспитательных, культурно-развлекательных, спортивно-оздоровительных и иных досуговых мероприятий.

2.9. Комплексное психолого-педагогическое сопровождение учащихся с отклонениями в развитии в классах интегрированного обучения, динамическое наблюдение осуществляется психолого-медико-педагогическим консилиумом образовательного учреждения на основании письма Министерства образования Российской Федерации от 27.03.2000 №27/901-6 «О психолого-медико-педагогическом консилиуме (ПМПК) образовательного учреждения».

Основными задачами психолого-медико-педагогического сопровождения являются:

осуществление мониторинга развития ребенка;

преодоление трудностей, возникающих в процессе обучения;

обеспечение положительных межличностных отношений между участниками образовательного процесса;

информирование родителей (законных представителей) относительно особенностей организации и задач образования и развития их ребенка.

2.10. Решение об оптимальной форме организации образовательного процесса ребенка с ограниченными возможностями здоровья при поступлении в общеобразовательное учреждение, переходе на новую ступень обучения и в течение всего периода обучения принимает психолого-медико-педагогический консилиум образовательного учреждения на основании данных углубленного динамического психолого-педагогического обследования с учетом рекомендаций психолого-медико-педагогической комиссии. Решение консилиума оформляется соответствующим протоколом.

2.11. Зачисление (перевод) ребенка с ограниченными возможностями здоровья в интегрированные классы осуществляется по заявлению родителей (законных представителей) и оформляется приказом директора образовательного учреждения.

2.12. При организации интегрированного обучения общеобразовательное учреждение обязано:

внести изменения в устав в части открытия в общеобразовательном учреждении классов интегрированного обучения;

разработать локальные акты общеобразовательного учреждения, регламентирующие деятельность по организации интегрированного обучения;

обеспечить условия для обучающихся, включенных в интегрированное обучение;

иметь индивидуальные рабочие программы, учебно-тематические планы для обучения каждого ребенка с ограниченными возможностями здоровья;

иметь документацию, позволяющую определить уровень усвоения образовательной программы, динамику обучения ребенка, его коррекционную подготовку;

осуществлять плановую подготовку (переподготовку) кадров для работы с детьми с ограниченными возможностями здоровья;

выполнять рекомендации, содержащиеся в заключении психолого-медико-педагогической комиссии, федеральных государственных учреждений медико-социальной экспертизы (для детей-инвалидов), лечебно-профилактических учреждений, учреждений здравоохранения.

6.3. Организация образовательного процесса

3.1. Образовательный процесс в классах интегрированного обучения осуществляется в соответствии с уровнем общеобразовательных программ трех ступеней обучения общего образования.

I ступень – начальное общее образование - I - VIII вид (нормативный срок освоения 4 года);

II ступень - основное общее образование - I-VIII вид (нормативный срок освоения 5 лет);

III ступень - среднее (полное) общее образование I-VII вид (нормативный срок освоения 2 года).

3.2. Образование для детей с ограниченными возможностями здоровья организуется в соответствии с общепринятой типологией видов нарушений:

- для неслышащих детей (I вид);
- для слабослышащих и позднооглохших детей (II вид);
- для незрячих детей (III вид);
- для слабовидящих детей (IV вид);
- для детей с тяжелыми нарушениями речи (V вид);
- для детей с нарушениями опорно-двигательного аппарата (VI вид);
- для детей с задержкой психического развития (ЗПР) (VII вид);
- для умственно отсталых детей (VIII вид).

3.3. При организации получения образования детьми с ограниченными возможностями здоровья в классе интегрированного обучения целесообразно использовать возможности их обучения в установленном порядке по индивидуальному учебному плану.

3.4. Для обучающихся, воспитанников с нарушениями опорно-двигательного аппарата (VI вид), не имеющих вторичных и сопутствующих нарушений (задержки психического развития, умственной отсталости, выраженных нарушений слуха, зрения, поведенческих нарушений) интегрированный класс является приоритетной формой организации образовательного процесса на всех ступенях общего образования.

3.5. Обучение детей с ограниченными возможностями здоровья осуществляется по учебникам, включенным в утвержденный федеральный перечень учебников и соответствующим программе обучения.

3.6. Текущий контроль успеваемости и промежуточная аттестация обучающихся с ограниченными возможностями здоровья осуществляется в соответствии с уставом общеобразовательного учреждения, требованиями действующего законодательства.

3.7. Перевод обучающихся детей с ограниченными возможностями здоровья в следующий класс, оставление их на повторное обучение, должны решаться в порядке, установленном Законом Российской Федерации «Об образовании».

3.8. Выпускники 9 класса, обучавшиеся по специальным (коррекционным) программам и успешно освоившие курс основной школы, получают документ государственного образца о получении основного общего образования.

3.9. Выпускники 9 класса, обучавшиеся по специальным (коррекционным) программам VIII вида, экзамены не сдают и получают свидетельство установленного образца по результатам успеваемости. Для них может быть организовано собеседование по профессионально-трудовому обучению, если в образовательном учреждении имелись условия для его организации.

3.10. Выпускники 11 класса, обучавшиеся по специальным (коррекционным) программам и успешно освоившие курс средней школы, получают документ государственного образца о получении среднего (полного) общего образования.

3.11. Формы и степень образовательной интеграции ребенка с ограниченными возможностями здоровья могут варьироваться в зависимости от степени выраженности недостатков его психического и (или) физического развития.

6.4. Кадровое обеспечение образовательного процесса

4.1. Педагогические работники образовательного учреждения должны знать основы коррекционной педагогики и специальной психологии, иметь четкое представление об особенностях психофизического развития детей с ограниченными возможностями здоровья, владеть методиками и технологиями организации образовательного и реабилитационного процесса для детей.

4.2. В штатное расписание общеобразовательного учреждения вводятся ставки учителя-дефектолога, педагога-психолога, учителя-логопеда, социального педагога. Введение штатных единиц указанных должностей осуществляется за счет средств образовательного учреждения.

4.3. Для организации образовательного процесса учреждение вправе заключать договоры со специальными (коррекционными) образовательными учреждениями, лечебно-профилактическими учреждениями, учреждениями здравоохранения, учреждениями социальной защиты населения и др.

6.5. Финансирование интегрированного обучения

5.1. Финансирование общеобразовательного учреждения, осуществляющего интегрированное обучение детей с ограниченными возможностями здоровья, осуществляется в соответствии с действующим законодательством.

5.2. Размер доплат и надбавок учителям, осуществляющим коррекционную работу, устанавливается общеобразовательным учреждением самостоятельно в соответствии с положением об оплате труда общеобразовательного учреждения.

6.6. Образец

Индивидуальная карта психолого-педагогического сопровождения ученика ___ класса интегрированного обучения

Классный руководитель

Педагог-психолог

Учитель-дефектолог

I. Психолого-педагогическая характеристика ребенка (описание индивидуальных психических особенностей ребенка, вида и характера выявленных нарушений, сильных сторон личности ребенка, сохраненных механизмов психики):

1. Учитель класса:

2. Учитель-дефектолог

3. Педагог-психолог

II. Социальный статус семьи: (социально-педагогическая характеристика семьи: тип семьи, материально-экономическое положение, стиль воспитания ребенка в семье, характеристика взаимоотношений ребенка с родителями, отношение родителей к проблемам ребенка, сфера свободного общения ребенка):

III. Положительные качества ребенка, на которые можно опираться в работе (заполняется со слов родителя)

VI. Плановое (ые) заседание (я) группы сопровождения (оценка динамики и результатов обучения, воспитания, развития и коррекции, обсуждение дальнейшей тактики сопровождения, внесение изменений в индивидуальную комплексную программу сопровождения ребенка и

др.) _____ VII

. Заключительное заседание группы сопровождения (внесение изменений в программу обучения, воспитания, внесение предложений по проектированию программы перехода на следующую ступень развития, разработка комплексных рекомендаций по переводу и адаптации ребенка к новым условиям): _____

V. Индивидуальная комплексная программа сопровождения ребенка:

№	Специалисты группы сопровождения	Цель сопровождения	Содержание работы по направлениям сопровождения	Сроки выполнения	Результативность работы	Примечание
1	Администрация учреждения	Обеспечение успешной социализации, социальной адаптации, самореализации, социального благополучия, укрепления здоровья, защиты прав ученика благодаря поддержке и помощи ему в учебно-воспитательном процессе.	Формирование группы психолого-педагогического сопровождения.	Август - сентябрь		
	Организация практикума по изучению нормативных документов, учебных программ, учебного плана, методических рекомендаций Министерства Образования РФ		Сентябрь			
	Цикл консультаций по вопросам "Организация процесса обучения и воспитания детей с ОВЗ в МКОУ СШ № 4 г. Котельниково,		Сентябрь			

		обеспечение его коррекционной направленности".			
		Контроль за ведением документации учителем-дефектологом	Ноябрь		
		Выступление на заседании группы сопровождения	Январь		
		"Осуществление индивидуального и дифференцированного подхода к детям с ОВЗ на уроках "	Январь		
		Выступление на методической совещании по итогам посещения уроков рекомендации, предложения, замечания.	Январь		
		Контроль за ведением тетрадей, журнала и др. документации.	Февраль		
		Посещение открытого коррекционного занятия	Март		
2	Классный руководитель	Приглашение родителей торжественную линейку, посвященную Дню Знаний.	Сентябрь		
		Взаимодействие с семьей с целью ознакомления с социальным статусом и социально-бытовыми условиями, в которых проживает ученик.	Сентябрь		
		Проведение праздника,	Октябрь		

		посвященного Дню Матери.			
		Консультация для родителей "1-я четверть: каковы успехи?".	Октябрь		
		Проведение диагностики уровня воспитанности ученика.	Ноябрь		
		Выступление на заседании группы сопровождения.	Январь		
		Приглашение родителей на посещение открытого коррекционного занятия с ребенком.	Март		
		Приглашение родителей на внеклассные мероприятия	Апрель		
		Проведение бесед с учеником на тему: "Я и гигиена".	В течение года.		
		Взаимодействие с семьей с целью ознакомления с социальным статусом и социально-бытовыми условиями, в которых проживает ученик.	Май		
		Проведение диагностики уровня воспитанности ученика.	Май		
		Выступление на заседании группы сопровождения.	Май		
3	Учитель-дефектолог.	Диагностическое обследование ученика.	Сентябрь		
		Привлечение родителей к участию в этом обследовании.			

		<p>Определение основных направлений коррекционно-развивающей работы с учащимся на I полугодие.</p>	Сентябрь		
		<p>Составление программы коррекционно-педагогической помощи и индивидуального плана на основании этой программы. Составление расписания коррекционных занятий. Ознакомление родителей с этими документами.</p>	Сентябрь		
		<p>Практикум по изучению нормативных документов, учебных, учебного плана, методических рекомендаций Министерства образования РФ.</p>	Сентябрь		
		<p>Проведение коррекционно-развивающей работы на коррекционных занятиях, уроках.</p>	В течение учебного года		
		<p>Цикл консультаций по вопросам «Организация процесса обучения и воспитания детей с ОВЗ в МКОУ СШ № 4 г. Котельниково</p>	В течение учебного года по запросам		
		<p>Педагогические пятиминутки с учителями "Выявление результативности коррекции развития школьных умений и навыков учащегося</p>	Октябрь		

		путем анализа успеваемости за 1-ю четверть "			
		Диагностика детско-родительских отношений.	Октябрь		
		Анкетирование "Нравится ли мне учиться в школе и почему?".	Ноябрь		
		Взаимодействие с учителями-дефектологами района по вопросам организации интегрированного обучения и ведения документации.	Ноябрь		
		Беседа по поводу ожиданий родителя, связанных с развитием ребенка.	Декабрь		
		Педагогические пятиминутки с учителями "Выявление результативности коррекции развития школьных умений и навыков ученика путем анализа успеваемости за 2-ю четверть "	Декабрь		
		Опросник "Детско-родительские отношения".	Декабрь		
		Анализ результативности коррекционной работы с учеником за I полугодие (мониторинг эффективности).	Январь		
		Выступление на заседании группы сопровождения.	Январь		
		Диагностический минимум.	Январь		
		Определение основных направлений коррекционно-развивающей работы с учеником	Январь		

		на II полугодие учебного года.			
		Ознакомление родителей с результатами коррекционной работы за I полугодие и с направлениями коррекционно-развивающей работы на II полугодие	Январь		
		Советы родителям по оказанию помощи ребенку в овладении учебным материалом "Вы и Ваш ребенок: помогите ему учиться".	Январь		
		Работа по трансформации ожиданий родителя.	Февраль		
		Педагогические пятиминутки с учителями "Выявление результативности коррекции развития школьных умений и навыков путем анализа успеваемости за 3-ю четверть"	Март		
		Проведение открытого коррекционного занятия с учеником.	Март		
		Выставка методической литературы по теме: "Ребенок с ОВЗ: чему учить? как учить? почему учить так, а не иначе?".	Март		
		Отслеживание динамики развития психических процессов и речи	Май		
		Определение основных направлений	Май		

		коррекционно-развивающей работы с учащимся на следующий учебный год. Составление индивидуального плана, программы развития.			
		Анализ результативности коррекционной работы с учащимся за II полугодие (мониторинг эффективности).	Май		
		Выступление на заседании группы сопровождения.	Май		
	Педагог-психолог	Взаимодействие с семьей с целью ознакомления с социальным статусом и социально-бытовыми условиями, в которых проживает ученик.	Сентябрь		
		Диагностическое обследование ученика. Составление программы психологической помощи данному ученику.	Сентябрь		
		Консультативная помощь в плане взаимодействия по организации процесса обучения и воспитания, его коррекционной направленности, социальной адаптации ребенка, имеющего ОВЗ.	Сентябрь		
		Тематический опросник «Оценка качеств личности».	Октябрь		
		Проведение социометрии с	Октябрь		

		целью изучения межличностных отношений детей в классе.			
		Тематический опросник "АСВ".	Ноябрь		
		Беседа по поводу ожиданий родителя, связанных с развитием ребенка.	Ноябрь		
		Тренинг по развитию памяти.	Ноябрь		
		Диагностический минимум	Январь		
		Выступление на заседании группы сопровождения.	Январь		
		Тренинг развития коммуникативных навыков.	Январь		
		Работа по трансформации ожиданий родителя.	Февраль		
		Тренинг по развитию мыслительных операций.	Февраль		
		Проведение тренинговых занятий по профориентации	Апрель		
		Диагностический минимум	Май		
		Выступление на заседании группы сопровождения.	Май		
		Взаимодействие с семьей с целью ознакомления с социальным статусом и социально-бытовыми условиями, в которых проживает ученик.	Сентябрь		
		Беседа с родителями ученика по поводу его внешнего вида и формирования санитарно-гигиенических навыков.	Октябрь		
	Социальный педагог				

		Посещение семьи с целью уточнения ближайшего социального окружения мальчика.	Декабрь		
		Выступление на заседании группы сопровождения.	Январь		
		Классные часы "Я и одноклассники"	Февраль		
		Посещение семьи. Беседа по теме детско-родительских отношений.	Март		
		Беседы с родителями по выявлению характера наказаний, применяемых к ребенку в семье.	Апрель		
		Проведение игры "Я знаю свои права и обязанности".	Апрель		
		Проведение бесед с учеником на тему: "Я и гигиена".	В течение года		
		Взаимодействие с семьей с целью ознакомления с социальным статусом и социально-бытовыми условиями, в которых проживает ученик.	Май		
		Выступление на заседании группы сопровождения.	Май		

УТВЕРЖДАЮ:
Директор МКОУ СШ № 4
_____ Л.В. Быкадорова
Приказ от «02» сентября 2024 г. № 451

Направления работы с детьми – инвалидами в МКОУ СШ № 4 г. Котельниково

ЦЕЛЬ: создание благоприятных условий для обучения, развития личности и адаптации в окружающем мире, ребёнка с ограниченными возможностями.

№	Направление деятельности	Содержание
1.	Социально-педагогическое исследование с целью выявления проблем, потребностей и возможностей детей с ограниченными возможностями	-Изучение и анализ жилищно – бытовых условий семьи, имеющей ребёнка-инвалида, отношений между ребёнком и родителями; - социально – педагогическая диагностика с целью изучения личностных особенностей ребёнка
2.	Социально-педагогическая защита прав ребёнка	-индивидуальная работа с ребёнком; -защита прав и интересов ребёнка в различных инстанциях
3.	Обеспечение социально-педагогической поддержки семье, имеющей ребёнка с ограниченными возможностями	-психолого-педагогическое консультирование; -защита прав семьи в различных инстанциях; - организация «круглых столов», семинаров, встреч со специалистами
4.	Содействие созданию педагогически ориентированной среды для оптимального развития личности ребёнка	Сосредоточение внимания администрации, учителей, родителей на проблемах и потребностях учащегося.
5.	Изменение общественного мнения по отношению к инвалидам	Проведение классных часов, бесед, родительских собраний с целью воспитания толерантного отношения к людям с инвалидностью, профилактики инвалидности
6.	Организационно-методическая деятельность	-анализ и обобщение опыта деятельности; -участие в методических секциях, семинарах, конференциях; -накопление методического, информационного материала для работы с детьми-инвалидами

Методы регулирования социальной среды для комфортного проживания детей-инвалидов

Данные методы опираются на широкую мировую практику, их знание и применение целесообразно в условиях российской специфики.

ТИП ИНВАЛИДНО	ПРЕПЯТСТВИЯ ДЛЯ	СПОСОБЫ УСТРАНЕНИЯ
--------------------------	------------------------	---------------------------

СТИ	ИНВАЛИДОВ	БАРЬЕРОВ
инвалиды, пользующиеся коляской	Не приспособленные для передвижения тротуары	Убрать препятствия с тротуаров и модернизировать их
	Разбитые мостовые и выбоины	Отремонтировать дорогу
	Отсутствие съездов с тротуаров	Построить съезды
	Лестницы	Пандусы и лифты
	Слишком узкие, с трудом открывающиеся двери	Широкие двери, легко открывающиеся
	Крутые пандусы	Пологие пандусы и перила
	Отсутствие столов, регулирующихся по высоте	Мебель с регулировкой по высоте
	Автомашины, запаркованные на тротуаре	Убрать парковки с тротуаров
	Отсутствие доступных туалетов	Доступные туалеты
	Любопытные взгляды посторонних людей	Благожелательное отношение к инвалидам
	Издевательства	Не допускать издевательств
Поддразнивание	Не допускать поддразнивания	
инвалиды, пользующиеся костылем	Отсутствие мест для сидения	Достаточное количество мест для сидения – некоторые из них специально предназначены для инвалидов
	Скользкие поверхности	Не скользкие поверхности
	Отсутствие поручней	Наличие поручней
	Очереди	Первоочередное обслуживание
с нарушением зрения	Мелкий шрифт	Крупный шрифт
	Плохой цветовой контраст	Яркий контраст дверей, стен и прочего
	Необозначенные ступени	Ступени с нанесением желтых или белых линий
	Отсутствие дополнительной информации	Вся необходимая информация
незрячие	Отсутствие аудио описания	Наличие аудио описания
	Отсутствие информации по Брайлю и на кассетах	Наличие информации по Брайлю и на кассетах
	Загроможденные проходы	Свободные проходы
	Бесшумные светофоры и пешеходные переходы	Перекрестки с озвучиванием светофоров
	Отсутствие выпуклостей на дороге, предупреждающих о препятствиях	Наличие выпуклостей на дороге и на перекрестках

неслышащие и плохослышащие	Отсутствие понимания	Стараться понять
	Отсутствие навыков общения	Жестовая речь и понимание речи по губам
	Отсутствие субтитров в кино и на телевидении	Субтитры по всем телевизионным программам и фильмам
	Высмеивания	Серьезное восприятие
с трудностями в обучении	Слишком сложный язык	Простой язык
	Отсутствие времени для объяснения	Нахождение времени для объяснения
	Отсутствие пиктограмм	Широкое использование значков и символов
	Оскорбления и обзывания	Отсутствие оскорблений
	Отсутствие друзей	Наличие друзей
	Гиперопека	Независимость

УТВЕРЖДАЮ:
Директор МКОУ СШ № 4
_____ Л.В. Быкадорова
Приказ от «02» сентября 2024 г. № 451

ПРОГРАММА ИНДИВИДУАЛЬНОГО СОПРОВОЖДЕНИЯ УЧАЩЕГОСЯ

Развитие ребенка, имеющего диагноз, идет по особому пути, отражающему влияние неблагоприятных социально-психологических факторов, когда они накладываются на раннее поражение центральной нервной системы и на процесс развития в целом (физический рост, созревание центральной нервной системы, формирование психики, социально-бытовых и морально-эстетических понятий и т.д.). Целенаправленное комплексное психолого-педагогическое и медико-социальное сопровождение обучающихся в условиях специального (коррекционного) учреждения должно быть направлено на формирование оптимальных психолого-педагогических коррекционно-развивающих условий воспитания и образования для детей с проблемами в развитии и поведении в соответствии с их возрастными и индивидуальными особенностями, уровнем актуального развития, состоянием соматического и нервно-психического здоровья, обеспечивающих развитие механизмов компенсации и социальной интеграции каждого воспитанника.

Ребенок, воспитание и обучение которого, вследствие дефектов в развитии, происходит медленнее, лучше освоит необходимые умения, если формировать их организованно, наиболее эффективными методами и приемами, закрепляя полученные умения и навыки в повседневной жизни. Для этого дефектологу, психологу, логопеду, социальному педагогу, воспитателю необходимо уметь составлять индивидуальную программу развития конкретного ребенка.

Программа индивидуального сопровождения ребенка должна решать задачи следующего характера:

- психолого-педагогического и медико-социального сопровождения;
- адаптации ребенка к новым условиям;
- профилактики отставания и нежелательных тенденций в личностном развитии, обусловленных психической депривацией;
- предупреждения социальной дезадаптации, поведенческих нарушений и др.;
- коррекции отклонений в развитии, поведении, учебе на основе создания оптимальных условий для развития личностного потенциала ребенка.

При составлении программы индивидуального сопровождения ребенка можно использовать методы и приемы:

- изучение документов, личных дел;
- знакомство с медицинским обследованием, выделение неблагополучных этапов в развитии ребенка;
- изучение социума (*внешкольных связей, семьи, близкого окружения*) ребенка;
- диагностические исследования;
- наблюдение за ребёнком;
- индивидуальная и групповая работа с родителями и педагогами.

Этапы составления программы индивидуального сопровождения ребенка.

ЦЕЛЬ ПРЕДВАРИТЕЛЬНОГО ЭТАПА работы - сбор информации о ребенке.

ЦЕЛЬ ДИАГНОСТИЧЕСКОГО ЭТАПА: - изучение эмоционально-личностных особенностей ребенка, определяется его статус, зоны актуального и ближайшего развития.

ЦЕЛЬ КОРРЕКЦИОННО-РАЗВИВАЮЩЕГО ЭТАПА: - улучшение психического состояния ребёнка, коррекция эмоционально-волевой и познавательной сфер, оказание помощи в социализации и профориентации, своевременная организация лечебно-оздоровительных мероприятий.

ЦЕЛЬ ЗАКЛЮЧИТЕЛЬНОГО ЭТАПА - анализ результатов эффективности психолого-педагогического и медико-социального сопровождения, адаптации ребенка, коррекционно-развивающей работы и др.

Динамика работы

1. Выявление актуальных проблем ребенка.
2. Разработка путей поддержки и коррекции.
3. Составление индивидуальной программы сопровождения (адаптации, профилактики и др.).
4. Реализация намеченной программы.

Программа индивидуального сопровождения ребёнка утверждается на заседании Психолого-медико-педагогическом консилиуме учреждения или на педагогическом совете. Она состоит из пояснительной записки, в которой указываются актуальные проблемы ребенка, цель, задачи, принципы, желаемые результаты программы развития обучающегося. Составление программы индивидуального сопровождения ребенка (*психолого-педагогического и медико-социального сопровождения, адаптационной, профилактической или коррекционно-развивающей*) поможет логопеду, педагогу-психологу, социальному педагогу и воспитателю эффективно реализовать программное содержание.

Индивидуальная программа психолого-педагогического и медико-социального сопровождения

Индивидуальная программа психолого-педагогического и медико-социального сопровождения включает следующие блоки:

- психологическое сопровождение, (в разделе "Презентации и слайды имеется программа индивидуального психолого-педагогического сопровождения учащегося")
- педагогическое сопровождение,
- социально-правовое сопровождение,
- лечебно-оздоровительное,
- воспитательное сопровождение.

Содержание всех видов сопровождения можно найти в презентации "Портфолио индивидуального сопровождения учащегося" в разделе "Презентации и слайды"

ЦЕЛЬ ПСИХОЛОГИЧЕСКОГО СОПРОВОЖДЕНИЯ предполагает коррекцию и психопрофилактику личностной (эмоциональной, познавательной, поведенческой) сферы ребенка.

ЦЕЛЬ ПЕДАГОГИЧЕСКОГО СОПРОВОЖДЕНИЯ- обеспечение обучения детей навыкам выполнения учебных заданий, получения знаний, организации времени, социальной адаптации.

ЦЕЛЬ СОЦИАЛЬНО-ПРАВОВОГО СОПРОВОЖДЕНИЯ состоит в ознакомлении обучающихся с правами и основными свободами человека и развитии навыков социальной компетенции и правового поведения.

ЦЕЛЬ ЛЕЧЕБНО - ОЗДОРОВИТЕЛЬНОГО СОПРОВОЖДЕНИЯ включает формирование привычек здорового образа жизни, оздоровление обучающихся, профилактика соматических заболеваний, развитие способности справляться со стрессами и болезнями.

ЦЕЛЬ ВОСПИТАТЕЛЬНОГО обуславливает формирование привычки к постоянному труду через применение в учебных и бытовых ситуациях навыков самообслуживания, соблюдения личной гигиены, соблюдения правил безопасности жизни и культуры поведения в общественных местах.

Для наглядности работы всех специалистов нами было создано "Портфолио индивидуального сопровождения учащегося", которое хранится у заместителя директора (методиста, педагога - психолога или классного руководителя), заполняется всеми специалистами и предоставляется на ПМПК школы, района, города для отслеживания результатов достижений учащегося. Образец "Портфолио учащегося" можно найти в разделе "Презентации и слайды"

ДОКУМЕНТ ПОДПИСАН ЭЛЕКТРОННОЙ ПОДПИСЬЮ

**МУНИЦИПАЛЬНОЕ КАЗЕННОЕ ОБЩЕОБРАЗОВАТЕЛЬНОЕ УЧРЕЖДЕНИЕ
СРЕДНЯЯ ШКОЛА № 4 Г. КОТЕЛЬНИКОВО ВОЛГОГРАДСКОЙ ОБЛАСТИ,**
Быкадорова Любовь Викторовна, Директор

27.01.25 11:07 (MSK)

Сертификат CBA77714B95953A8C393E5F7C0A5683F